



Изменение модификации прошивки УМКа460v2

Версия документа 1.0

Техническая поддержка Сеть 868:

заявка на портале: <http://help.net868.ru/>,

e-mail: support@net868.ru

тел: 8-800-770-01-12

УМКа460v2 поставляется потребителю с предустановленной базовой прошивкой, поддерживающей только «прозрачный режим» обмена с прибором учёта. Специализированные драйвера приборов учёта могут быть установлены через процедуру изменения модификации прошивки. Для установки дополнительных драйверов требуется выполнить следующие действия:

Подключите УМКа460v2 к компьютеру по USB (Рис 1) и запустите конфигуратор УМКа4XX. **Внимание:** для загрузки дополнительных модификаций прошивки потребуется подключение к интернету.

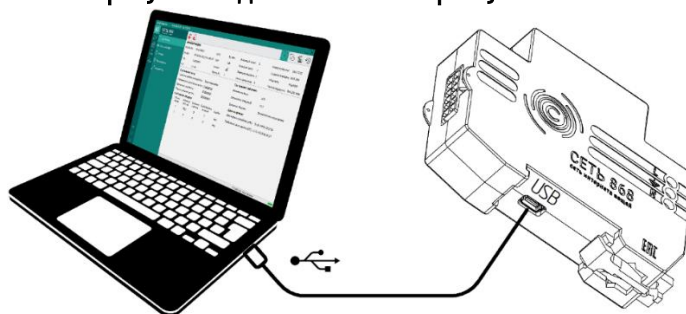


Рисунок 1: Подключение УМКа460v2 по USB

Обновите устройство и конфигуратор до последней доступной версии. **Внимание:** Версия прошивки УМКа460v2 должна быть не ниже 2.10.13, а конфигуратора не ниже 1.5.3.

На вкладке «Интерфейсы» (Рис 2) в группе «Параметры приборов учёта» список поддерживаемых приборов учёта будет пуст, если ранее уже не была загружена другая модификация прошивки, отличная от базовой.

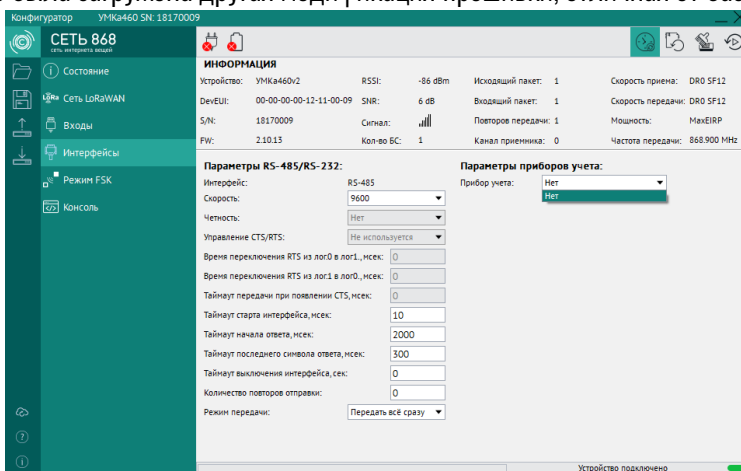


Рисунок 2: Вкладку интерфейсы со стандартной прошивкой

Для того чтобы загрузить требуемую модификацию прошивки устройства, активируйте вкладку «Консоль» нажатием комбинации клавиш «**Ctrl+Alt+C**» (Рис 3) и перейдите в неё.

В поле ввода команд введите команду с требуемой модификацией прошивки из таблицы 1 и нажмите отправить:

Таблица 1: Команда для загрузки модификации.

Команда	Описание
800801CC	Радио прозрачный режим (Базовая)
800805CC	Радио прозрачный режим, Меркурий 23X, Меркурий 206, ТВ7 (ГУК)
800809CC	Радио прозрачный режим, Меркурий 23X, Меркурий 206, СПТ943, Искра МТ173 (Сибирь Телематика)
80080DCC	Радио прозрачный режим, ТЭМ-104 (Белгород)

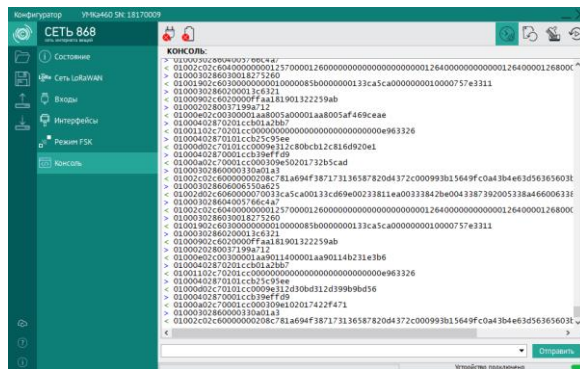


Рисунок 3: Вкладка «Консоль»

При успешной обработке команды конфигурактор покажет предупреждение о несоответствии версии прошивки и вновь заданной модификации устройства. В появившемся окне нажмите «ОК» (Рис 4).

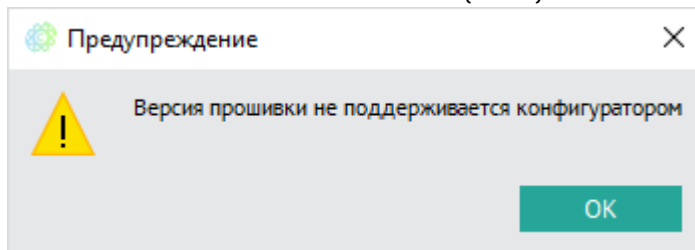



Рисунок 4: Предупреждение

Далее конфигурактор сообщит, что «доступно обновление прошивки», и кнопка обновления  станет активной. Нажмите на кнопку обновления устройства и нажмите «Да» в появившемся окне (Рис 5). В случае если вы передумали «Сброс устройства».

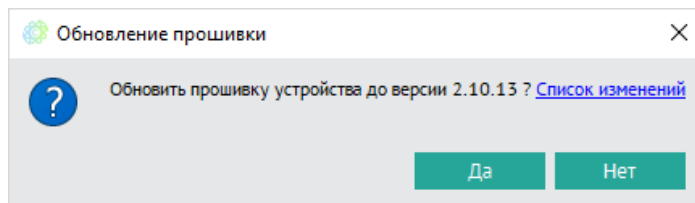


Рисунок 5: Подтверждение обновления.

Дождитесь окончания установки новой прошивки. После завершения обновления на вкладке «Интерфейсы» появятся приборы учета (Рис 6) поддерживаемые заданной модификацией прошивки.

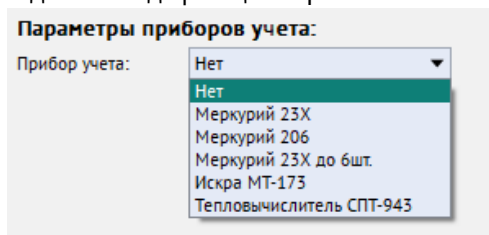


Рисунок 6: Вкладку интерфейсы с установленной индивидуальной прошивкой

Если команда смены модификации не была обработана устройством, то версия прошивки останется прежней. Необходимо проверить корректность ввода команды и соответствие версии прошивки прибора и версии конфигулятора минимальным требованиям. Если вы уверены, что всё делаете верно, но установить требуемую модификацию прошивки не получается, пожалуйста обратитесь в службу тех поддержки. Вам потребуется предоставить службе поддержки максимально информацию об устройстве:

серийный номер (SN), версию прошивки (FW), версию конфигулятора и DevEUI.